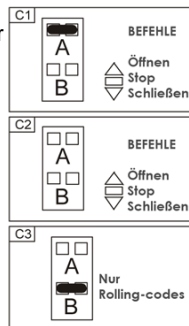


C - STEGE

- C-1 = Steg A aktiviert stoppt jeder, beliebigen Befehl bei laufendem Motor
 C-2 = Wenn Steg A geöffnet ist, stoppt der Motor nur, wenn ein Befehl gegeben wird, der gegen die Laufrichtung des Motors geht.
 C-3 = Mit Steg B können nur Rolling-codes empfangen und gespeichert werden (Empfohlen speziell an Orten, wo starke Funkstrahlungen existieren). Mit offnem Steg B können sowohl Standard als auch Rolling-codes empfangen werden.



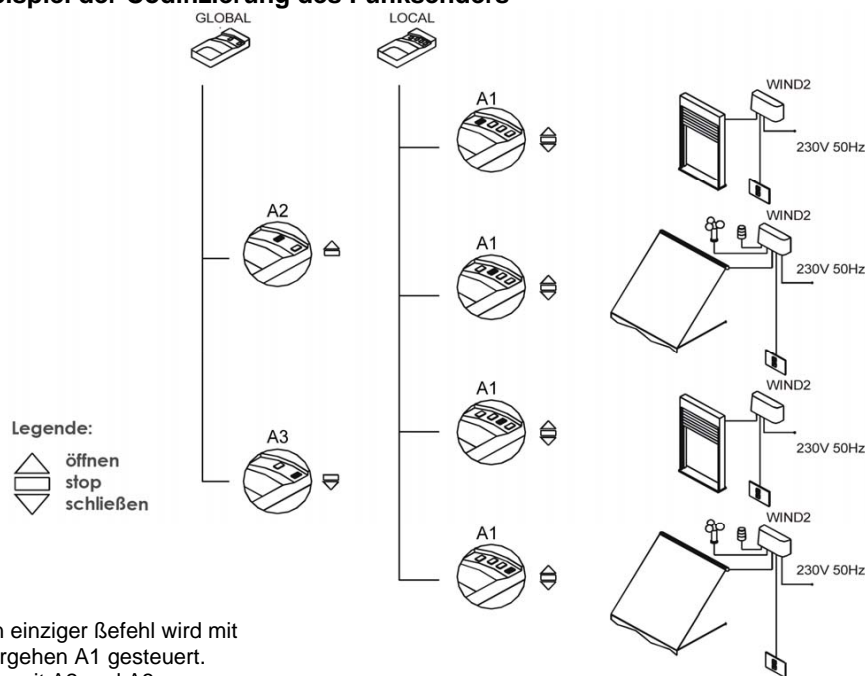
LED

ON = Strom angeschaltet
 OK = zeigt Programmierung an und den Empfang der Funkcodes
 CK = Blinken bedeutet der Wind ist über dem Limit. Eingeschaltet heißt, die Sonne ist über dem Limit. Wenn beide über dem gesetzten Limit sind, hat der Wind Priorität und das Led blinkt.

TRIMMER

SONNE = Regulierung des gesetzten Limits
 WIND = Regulierung des gesetzten Limits zwischen 5 km/h und 50 km/h

Beispiel der Codifizierung des Funksenders



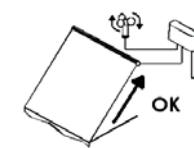
Ein einziger Befehl wird mit Vorgehen A1 gesteuert. Alle mit A2 und A3.



VORSICHT !!! Vor der Einrichtung testen, ob der Windmesser korrekt arbeitet.

TEST DES WINDMESSERS:

- 1) Die Markise halb ausfahren
- 2) Den Windmesser aktivieren. Flügel zB. mit einem Föhn in Bewegung versetzen.
- 3) Wenn der Sensor erkennt, daß die Geschwindigkeit über das gesetzte Limit hinausgeht, beginnt sich die Markise zu bewegen.
- 4) Wenn die Markise sich wieder einrollt sind Windmesser und Motor korrekt verbunden.
- 5) Wenn die Markise sich öffnet, müssen die Phasen des Motors umgekehrt werden. (Zentrale ausschalten und Draht 2 und 3 vertauschen. Nachdem die Phasen des Motors vertauscht sind, den Test ab Punkt 1 wiederholen.

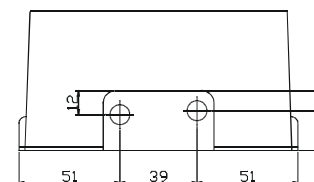
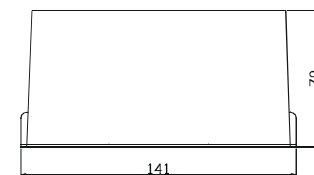
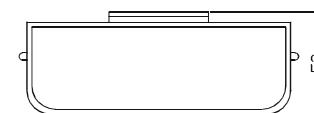


WICHTIG !

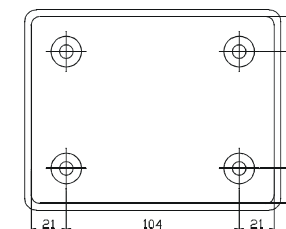
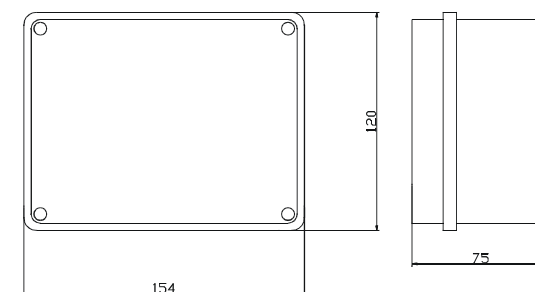
Maße der Box und der Befestigung

Standardbox (Regen)

Box 206 (auf Wunsch)



Maße in (mm)



GARANTIE

Unsere Produkte unterliegen ständiger Innovation und Verbesserung. Daher können sich technische Details auch ohne vorherige Information ändern.

Unsere Firma behält sich das Recht vor, gratis, an unserem Standort, alle Teile, die wir als Fabrikations fehler erkannt haben, zu reparieren oder zu ersetzen. Diese Feststellung unterliegt ausschließlich unserer Beurteilung und gilt während der Dauer der Garantie. Die Garantie beträgt 24 Monate, beginnend mit dem Datum der Kontrolle auf dem Produkt.

Die zu reparierenden Artikel müssen uns auf Kosten des Kunden zurückgeschickt werden und gehen dem Kunden auf unsere Kosten wieder zu. Die Garantie erlischt bei unsachgemäßer Behandlung, jeder unautorisierten Veränderung, Nichtbeachtung unserer Instruktionen und der bestehenden Normen der Installation. Auch bei Zahlungsverzug erlischt die Garantie.

ELCA lehnt jede Verantwortung für die Mißachtung von Sicherheitsnormen durch den Installateur ab.